

Бюджетное учреждение Воронежской области
«Нормативно-проектный центр»

Заказчик - ООО «ЭКОМИКС»

**Документация по планировке территории, в границах
кадастрового квартала 36:20:6000018
с. Елизаветовка Елизаветовского сельского поселения
Павловского муниципального района Воронежской
области**

**Адрес объекта: Воронежская область,
Павловский муниципальный район, Елизаветовское сельское
поселение, с. Елизаветовка**

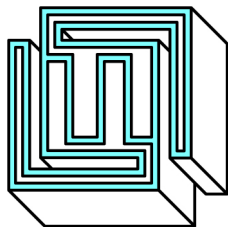
ПРОЕКТ ПЛАНИРОВКИ ТЕРРИТОРИИ

ОСНОВНАЯ ЧАСТЬ

45/VII.2023-03.01-ППТ

ТОМ I

Инд. № подл.	Подпись и дата	Взам. инв. №



Бюджетное учреждение Воронежской области
«Нормативно-проектный центр»

Заказчик - ООО «ЭКОМИКС»

Документация по планировке территории, в границах
кадастрового квартала 36:20:6000018
с. Елизаветовка Елизаветовского сельского поселения
Павловского муниципального района Воронежской
области

Адрес объекта: Воронежская область,
Павловский муниципальный район, Елизаветовское сельское
поселение, с. Елизаветовка

ПРОЕКТ ПЛАНИРОВКИ ТЕРРИТОРИИ

ОСНОВНАЯ ЧАСТЬ

45/VII.2023-03.01-ППТ

ТОМ I

Руководитель

Ю.В. Шалыгина

Инов. № подл.	Подпись и дата	Взам. инв. №

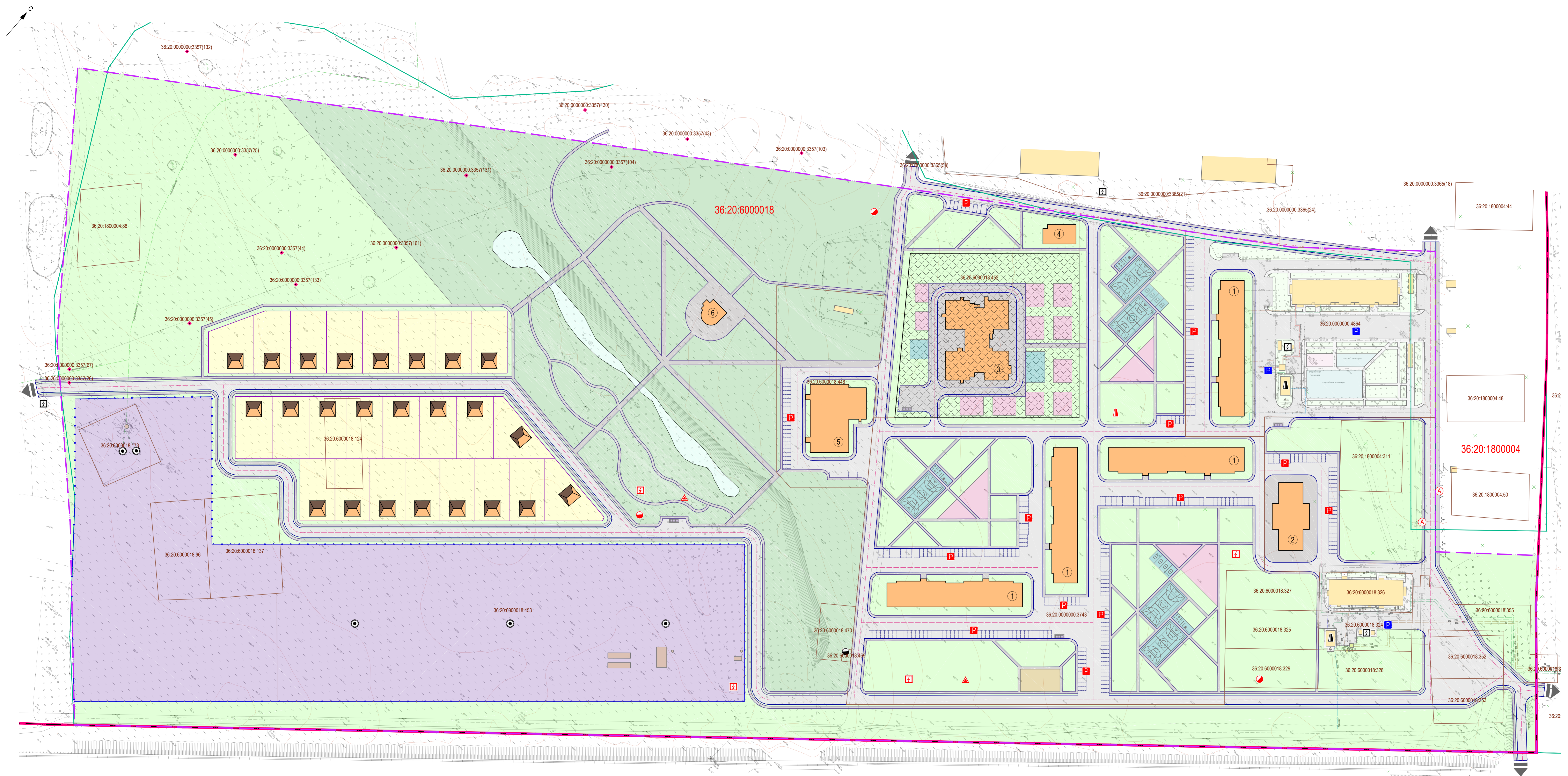
Изм.	№ док.	Подп.	Дата

2023

Состав проекта

Обозначение	Наименование	Примечание
Проект планировки территории		
45/VII.2023-03.01-ППТ	Том I. Проект планировки территории. Основная часть.	
45/VII.2023-03.01-ППТ	Том II. Проект планировки территории. Материалы по обоснованию.	
Проект межевания территории		
45/VII.2023-03.01-ПМТ	Том III. Проект межевания территории. Основная часть	
45/VII.2023-03.01-ПМТ	Том IV. Проект межевания территории. Материалы по обоснованию.	

Взам. инв. №										
Подпись и дата										
Инв. № подл.								45/VII.2023-03.01-ППТ		
		Изм.	Колуч.	Лист	№док.	Подпись	Дата	Проект планировки территории		
		Разработал	Рассихина			<i>Рассихина</i>				
		Проверил	Бобровская			<i>Бобровская</i>				
		Н. контр.	Глотова			<i>Глотова</i>				
								Стадия	Лист	Листов
								ППТ	2	32
								БУ ВО «Нормативно-проектный центр»		



Обозначение		Условные обозначения
существующее	проектируемое	Наименование
—	—	Граница села Elizavetovka
—	—	Граница территории, в отношении которой осуществляется подготовка проекта планировки территории
36:20:6000018	—	Граница и номер кадастрового квартала по сведениям Единого государственного реестра недвижимости
36:20:6000018:326	—	Граница и кадастровый номер земельного участка по сведениям Единого государственного реестра недвижимости
—	—	Границы проектируемых земельных участков в зоне индивидуальной жилой застройки
—	—	Здания и сооружения (надземные/подземные)
—	—	Здания в зоне индивидуальной жилой застройки
—	—	Дороги
—	—	Тротуары
P	P	Автомобильная парковка
—	—	Машинно-места, предназначенные для парковки транспортных средств
A	A	Места размещения остановки общественного транспорта
—	—	Зона размещения индивидуальной жилой застройки
—	—	Зона размещения объектов рекреации
—	—	Озеленение (деревья, кустарники, газон)
—	—	Площадки для игр детей и отдыха взрослых
—	—	Площадки для занятий физкультурой
—	—	Зона размещения объектов коммунально-бытового обслуживания
—	—	Площадки для выгула собак
—	—	Площадки для размещения мусоросборников
—	—	Территория детского сада
—	—	Свадьба
—	—	Канализационная насосная станция (КНС)
—	—	Трансформаторная подстанция (ТП)
—	—	Котельная
—	—	Газорегуляторный пункт (ГРПШ)
—	—	Ограждение территории водозаборной площадки (граница зоны санитарной охраны)
—	—	Направление транспортных связей с прилегающей территорией
—	—	Водный объект
—	—	Номер объекта согласно экспликации

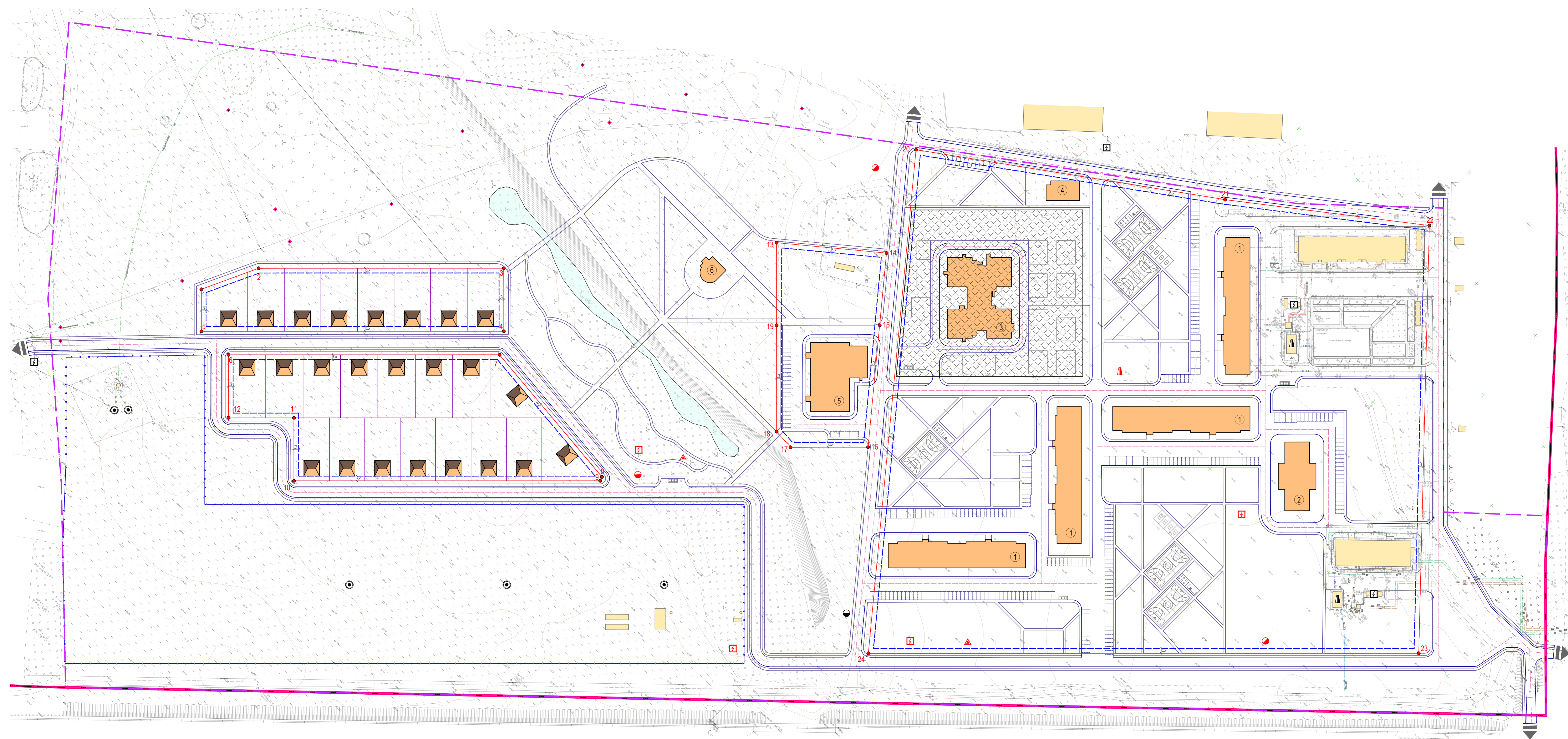
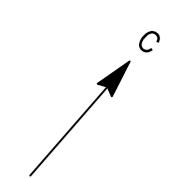
Экспликация проектируемых объектов

Номер на плане	Наименование	Примеч.
1	Пятиэтажный жилой дом	4 шт.
2	Магазины	1 шт.
3	Детский сад	1 шт.
4	Развивающий центр	1 шт.
5	Физкультурно-оздоровительный комплекс	1 шт.
6	Кафе	1 шт.

- Проект разработан на топосъемке М 1:500, с сечением горизонталями 0,5 м. Система координат МСК-36, система высот - Балтийская.
- Проектируемые красные линии с указанием характерных точек приведены на листе 2.
- Посадка зданий (пункты 1-6 по экспликации проектируемых объектов), а также прилегающее благоустройство территории показаны условно и подлежат уточнению и корректировке на последующих стадиях проектирования.
- Вместимость приобъектных автомобильных парковок указана с учетом мест для маломобильных групп населения.
- Места расположения объектов коммунально-бытового обслуживания и их количество подлежат уточнению по результатам инженерных изысканий, после получения технических условий, точек и информации о точках подключения.

Имя, Фамилия, Инициалы
Полное наименование
Вариант №

45/VII/2023-03.01-ППТ					
Документация по планировке территории, в границах кадастрового квартала 36:20:6000018 с. Elizavetovka Elizavetovskogo сельского поселения Павловского муниципального района Воронежской области					
Изм.	Коп.	Лист	№	Подпись	Дата
Разработал	Россохина	Лист	1	Россохина	2023.03.01
Проверил	Борисова	Лист	1	Борисова	2023.03.01
И. контр.	Голова	Лист	1	Голова	2023.03.01
Проект планировки территории				Студия	Лист
Чертеж планировки территории. М 1:1000				ПТТ	1
				Листов	1
				КОМПЬЮТЕРНО-ПРОЕКЦИОННЫЙ ЦЕНТР	
				Формат А2х3	



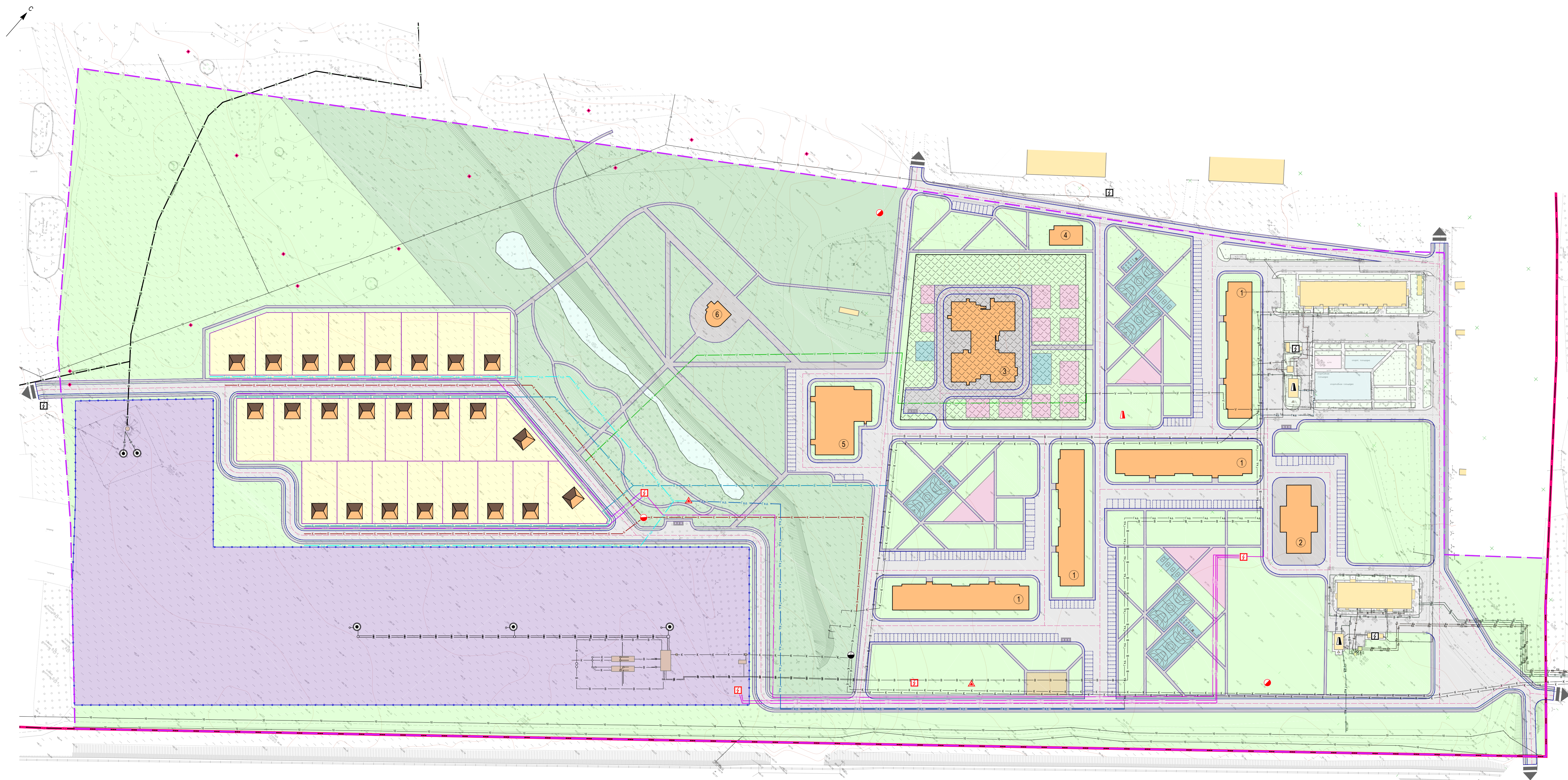
Обозначение		Наименование
существующее	проектируемое	
		Граница села Елизаветовка
		Граница территории, в отношении которой осуществляется подготовка проекта планировки территории
		Красные линии
		1 Характерная точка красной линии и ее номер
		Линия регулирования застройки
		Границы проектируемых земельных участков в зоне индивидуальной жилой застройки
		Здания и сооружения (надземные/подземные)
		Здания в зоне индивидуальной жилой застройки
		Дороги
		Тротуары
		Машинно-места, предназначенные для парковки транспортных средств
		Площадки для размещения мусоросборников
		Территория детского сада
		Свадьина
		Канализационная насосная станция (КНС)
		Трансформаторная подстанция (ТП)
		Котельная
		Газорегуляторный пункт (ГРПШ)
		Ограждение территории водозабора (граница зоны санитарной охраны)
		Направление транспортных связей с прилегающей территорией
		Водный объект
		1 Номер объекта согласно экспликации

Экспликация проектируемых объектов		
Номер на плане	Наименование	Примеч.
1	Пятиэтажный жилой дом	4 шт.
2	Магазины	1 шт.
3	Детский сад	1 шт.
4	Развивающий центр	1 шт.
5	Физкультурно-оздоровительный комплекс	1 шт.
6	Кафе	1 шт.

Координаты характерных точек красных линий		
Номер точки	Координата X	Координата Y
Контур 1		
1	379464.18	2158942.28
2	379498.17	2158960.91
3	379600.68	2159078.22
4	379570.57	2159104.55
5	379444.10	2158959.82
1	379464.18	2158942.28
Контур 2		
6	379444.10	2158982.62
7	379557.50	2159112.39
8	379541.93	2159212.40
9	379539.31	2159213.16
10	379411.29	2159066.65
11	379441.41	2159040.33
12	379414.00	2159008.96
6	379444.10	2158982.62
Контур 3		
13	379726.94	2159198.05
14	379767.90	2159255.00
15	379730.56	2159281.86
16	379667.37	2159327.31
17	379634.96	2159290.20
18	379636.60	2159277.01
19	379687.47	2159232.55
13	379726.94	2159198.05
Контур 4		
20	379829.72	2159225.94
21	379935.03	2159394.63
22	380008.02	2159503.24
23	379799.06	2159676.87
24	379568.92	2159413.52
20	379829.72	2159225.94

Имя, Фамилия, Инициалы
Полное наименование
Вид документа

45/VI/2023-03.01-ППТ					
Документация по планировке территории, в границах кадастрового квартала 36:20:000018 с. Елизаветовка Елизаветовского сельского поселения Павловского муниципального района Воронежской области					
Изм.	Коп.	Лист	№	Подпись	Дата
Разработал	Россохина	Россохина	Россохина		
Проверил	Бобровская	Бобровская	Бобровская		
И. контр.	Голова	Голова	Голова		
Проект планировки территории				Студия	Лист
Чертёж красных линий.				ППТ	2
М 1:1000				Листов	
Формат А2х3					



Обозначение		Наименование
существующее	проектируемое	
		Граница села Елизаветовка
		Граница территории, в отношении которой осуществляется подготовка проекта планировки территории
		Границы проектируемых земельных участков в зоне индивидуальной жилой застройки
		Здания и сооружения (надземные/подземные)
		Здания в зоне индивидуальной жилой застройки
		Дороги
		Тротуары
		Машинно-места, предназначенные для парковки транспортных средств
		Зона размещения индивидуальной жилой застройки
		Зона размещения объектов рекреации
		Озеленение (деревья, кустарники, газон)
		Площадки для игр детей и отдыха взрослых
		Площадки для занятий физкультурой
		Зона размещения объектов коммунально-бытового обслуживания
		Площадки для выгула собак
		Площадки для размещения мусоросборников
		Территория детского сада
		Связь
		Канализационная насосная станция (КНС)
		Трансформаторная подстанция (ТП)
		Котельная
		Газорегуляторный пункт (ГРПШ)
		Водопровод
		Водопровод
		Канализация самотечная (неуточненная)
		Канализация напорная
		Канализация ливневая
		Воздушная линия электропередачи напряжением 10 кВ
		Воздушная линия электропередачи напряжением 0,4 кВ
		Кабельная линия электропередачи напряжением 10 кВ
		Кабельная линия электропередачи напряжением 0,4 кВ
		Теплотрасса
		Линия связи
		Газопровод высокого давления
		Газопровод низкого давления
		Газопровод низкого давления
		Ограждение территории водозаборной площадки (граница зоны санитарной охраны)
		Направление транспортных связей с прилегающей территорией
		Водный объект
		Номер объекта согласно экспликации

1. Места расположения объектов коммунально-бытового обслуживания и их количество подлежат уточнению по результатам инженерных изысканий, после получения технических условий, точек и информации о точках подключения.
 2. Демонтаж существующих инженерных сетей на схеме не показан в связи с необходимостью уточнения их местоположения. Месторасположение существующих инженерных сетей необходимо уточнить при разработке проектной документации.

Имя, Фамилия, Инициалы
 Подпись и дата
 Владелец №

45/VII/2023-03-01-ППТ					
Документация по планировке территории, в границах кадастрового квартала 36:20:000018 с. Елизаветовка Елизаветовского сельского поселения Павловского муниципального района Воронежской области					
Изм.	Коп.	Лист	№	Подпись	Дата
Разработал	Россолина	Борискина	Александрова		
Проверил	Борискина	Голова			
И. контр.	Голова				
Проект планировки территории				Студия	Лист
Схема инженерных сетей и сооружений.				ППТ	3
М 1:1000					
Формат А2х3					

Ограничения на деятельность в охранных зонах тепловых сетей устанавливаются «Типовыми правилами охраны коммунальных тепловых сетей», утвержденными приказом Минстроя РФ от 17.08.1992 № 197. Охранные зоны тепловых сетей устанавливаются вдоль трасс прокладки тепловых сетей в виде земельных участков шириной, определяемой углом естественного откоса грунта, но не менее 3 метров в каждую сторону, считая от края строительных конструкций тепловых сетей или от наружной поверхности изолированного теплопровода бесканальной прокладки.

5) Охранная зона линий и сооружений связи

Ограничения на деятельность в охранных зонах линий и сооружений связи устанавливаются «Правилами охраны линий и сооружений связи Российской Федерации», утвержденными постановлением Правительства Российской Федерации от 09.06.1995 № 578.

6) Санитарно-защитные зоны

В соответствии с СанПин 2.2.1/2.1.1.1200-03 «Санитарно-защитные зоны и санитарная классификация предприятий, сооружений и иных объектов» (далее – СанПин 2.2.1/2.1.1.1200-03) в санитарно-защитной зоне промышленных, коммунальных и складских объектов не допускается размещение жилых домов, дошкольных образовательных учреждений, общеобразовательных учреждений, учреждений здравоохранения, отдыха, физкультурно-оздоровительных и спортивных сооружений, садоводческих, дачных и огороднических кооперативов, а также производство сельскохозяйственной продукции.

В непосредственной близости от планируемой территории, на земельном участке с кадастровым номером 36:20:1800004:32 расположено предприятие по обработке продуктов и вкусовых веществ. В соответствии с СанПин 2.2.1/2.1.1.1200-03 рассматриваемая площадка относится к IV классу опасности с нормативным размером санитарно-защитной зоны 100 м. Расчетный размер санитарно-защитной зоны установлен по границе предприятия.

7) Санитарный разрыв от железнодорожной ветки

Изм. № подл.	Подпись и дата	Взам. инв. №

Изм.	Кодуч.	Лист	№ док.	Подпись	Дата	45/VI.2023-03.01-ППТ	Лист
							10

Планируемая интенсивность использования территории

№ п/п	Наименование показателей	Ед. измер.	Планируемые показатели
1	2	3	4
1	Площадь территории в границах разработки проекта планировки	га	33,19
2	Площадь застройки	кв. м	14392
3	Процент застройки	%	4,34
4	Суммарная поэтажная площадь	кв. м	42874
5	Коэффициент плотности застройки		0,13
6	Этажность (количество этажей)	этаж	1-5 (6)

Предполагаемые параметры развития планируемой территории, местоположение и назначение проектируемых объектов соответствуют нормативам градостроительного проектирования и требованиям градостроительных регламентов Елизаветовского сельского поселения.

1.3. Характеристики объектов капитального строительства жилого, производственного, общественно-делового и иного назначения

На планируемой территории предполагается размещение квартала среднеэтажной жилой застройки, квартала индивидуальной жилой застройки и территории под рекреационную деятельность. Объекты производственного и общественно-делового назначения не планируются.

Зона планируемого размещения среднеэтажной жилой застройки

Зона планируемого размещения среднеэтажной жилой застройки включает в себя территорию площадью 7,22 га, на которой планируется размещение:

– четырех среднеэтажных многоквартирных жилых домов, этажностью 5 этажей (количество этажей – 6). Площадь застройки которых составит 5728 кв. м. Суммарная поэтажная площадь нового жилого фонда составит – 28640 кв. м, общая площадь квартир – 21480 кв. м, количество квартир – 400 шт., планируемое население – 1036 человек.

Взам. инв. №	Подпись и дата	Инв. № подл.							Лист
			45/VI.2023-03.01-ППТ						12
Изм.	Кодуч.	Лист	№ док.	Подпись	Дата				

контейнерами временного хранения твердых коммунальных отходов (далее – ТКО) мусоровозным транспортом. Расчетное количество контейнеров 2 шт.

Зона планируемого размещения объектов рекреационной деятельности

Территория села Елизаветовка озеленена, в основном, за счет озеленения приусадебных участков, но не решен вопрос по организации парковых зон, детских площадок внутри жилых кварталов в населенном пункте и территорий для отдыха населения.

Планируемая рекреационная зона размещается на территории пересохшего притока реки Гаврило.

Данными проектными предложениями по планировке территории в рекреационной зоне, площадью 9,60 га планируется размещение детских игровых площадок, открытых спортивных площадок, тренажеров. На этой территории планируется дальнейшее развитие различных видов досугового и развлекательного отдыха.

Планировочная организация рекреационной зоны предусматривает создание благоприятных условий для отдыха, при обязательном сохранении природной среды. На планировочную организацию территории в значительной степени повлияли особенности природного ландшафта.

В центре зоны, на месте пересохшего русла реки, предусматривается создание системы водных объектов (прудов), а так же вытянутая параллельно границам рекреационной зоны дорожно-тропиночная сеть.

1.4. Характеристики объектов социальной инфраструктуры

В общественно-деловой зоне, площадью 3,82 га планируется строительство детского сада, развивающего центра по реализации программ дополнительного образования, физкультурно-оздоровительного комплекса, торгового объекта.

Остальные нормативные учреждения повседневного, периодического и эпизодического обслуживания располагаются в нормативном радиусе

Инд. № подл.	Подпись и дата	Взам. инв. №

Изм.	Кодуч.	Лист	№ док.	Подпись	Дата	45/VI.2023-03.01-ППТ	Лист
							16

пешеходной и транспортной доступности на смежных территориях и в структуре сельского поселения.

Характеристики и расчет минимально допустимого уровня обеспеченности населения нового жилого квартала объектами социальной значимости повседневного и периодического обслуживания приведен в таблице 3.

Таблица 3

Уровень обеспеченности населения нового жилого квартала объектами социальной значимости повседневного и периодического обслуживания

Предприятия и учреждения повседневного обслуживания	Единица измерения	Количество	Размещение
Объекты образования			
Дошкольные образовательные учреждения	мест	220	на планируемой территории
Общеобразовательные учреждения	мест	700	МОУ Елизаветовская СОШ
Центр дополнительного образования	мест	30	на планируемой территории
Объекты услуг связи, общественного питания, торговли и бытового обслуживания			
Предприятия торговли	кв.м.	417	На планируемой территории
Предприятия общественного питания	мест	56	На планируемой территории на 14 посадочных мест
Предприятия бытового обслуживания	мест	10	На планируемой территории в здании магазина
Отделение связи	объект	1	На территории с. Елизаветовка на расстоянии 1,5 км
Отделение банка, операционная касса	объект	1	На территории с. Елизаветовка на расстоянии 1,5 км
Объекты здравоохранения			
Больничные учреждения	коек	19	На территории г. Павловск на расстоянии 7,5 км
Станции скорой медицинской помощи	выз./год	442.	На территории г. Павловск на расстоянии 7,5 км
Фельдшерско-акушерские пункты	объект	1	На территории с. Елизаветовка на

Изм.	Кодуч.	Лист	№ док.	Подпись	Дата

			расстоянии 1,5 км
Аптеки	1 объект	1	На территории г. Павловскна расстоянии 7 км
Объекты физической культуры и спорта			
Спортивный комплекс	кв.м.	256	На планируемой территории
Плавательные бассейны	кв.м.	34	На территории г.Павловск на расстояние 7,5 км
Стадионы	объект	1	На территории МОУ Елизаветоская СОШ на расстоянии 1,5км.
Плоскостные сооружения	кв.м.	27	На территории МОУ Елизаветоская СОШ на расстоянии 2,5км.
Объекты культуры и искусства			
Учреждения культурно-досугового типа	мест	100	Дом культуры на территории с. Елизаветовка на расстоянии 1,5 км
Объекты, предназначенные для организации ритуальных услуг и содержания мест захоронения			
Кладбища	кв.м.	3338	На территории с. Елизаветовка расстоянии 2 км.

Площади зон планируемого размещения объектов социальной инфраструктуры и их параметры представлены в таблице 4.

Таблица 4

№ п/п	Планируемый объект	Площадь зоны планируемого размещения, кв. м	Этажность	Площадь застройки, кв. м	Процент застроенности, %	Общая поэтажная площадь объекта, кв. м	Коэффициент плотности
1	2	3	4	5	6	7	8
1	Детское дошкольное учреждение на 220 мест	12007	2	1723	14,35	3446	0,29

Изм. № подл.	Подпись и дата	Взам. инв. №

Изм.	Кодуч.	Лист	№ док.	Подпись	Дата	45/VI.2023-03.01-ПШТ	Лист
							18

дорог. По границам элементов планировочной структуры установлены красные линии.

Красные линии обязательны для соблюдения всеми субъектами градостроительной деятельности, участвующими в процессе проектирования, строительства и реконструкции объектов на территории, прилегающей к устанавливаемым красным линиям.

Утверждение красных линий не влечет за собой прекращение прав юридических и физических лиц на существующие земельные участки и другие объекты недвижимости, а является основанием для последующего принятия (в случае необходимости) решений об изъятии, в том числе путем выкупа, земельных участков для реализации государственных и муниципальных нужд по развитию транспортной и инженерной инфраструктуры.

Предложения по установлению красных линий, а также оформление разбивочного чертежа красных линий выполнено в соответствии с требованиями законодательных, правовых и нормативных документов: ГК РФ, ЗК РФ, РДС 30-201-98 «Инструкция о порядке проектирования и установления красных линий в городах и других поселениях РФ», СП 42.13330.2016 «Градостроительство. Планировка и застройка городских и сельских поселений».

Координаты характерных точек устанавливаемых красных линий приведены в графической части на листе 2 «Чертеж красных линий. М 1:1000»

1.6. Характеристики объектов коммунальной инфраструктуры

Водоснабжение

Удовлетворение потребностей в воде предполагается осуществлять от локальной станции водозабора производительностью 400 куб. м/сут., расположенной на планируемой территории.

Для обеспечения водоснабжением потребителей предполагается прокладка сетей водоснабжения. Водоснабжение отдельных потребителей предусматривается поэтапно, по мере ввода их в эксплуатацию.

Взам. инв. №	
Подпись и дата	
Инв. № подл.	

										45/VI.2023-03.01-ППТ	Лист
Изм.	Кодуч.	Лист	№ док.	Подпись	Дата						22

Элементы здания рассчитаны на восприятие ветровых и снеговых нагрузок, характерных для Воронежской области.

Система противопожарной защиты

Защита людей и имущества от воздействия опасных факторов пожара и ограничение последствий их воздействия в данном проекте достигается следующими способами:

– применением основных строительных конструкций с пределами огнестойкости и классами пожарной опасности, соответствующими требуемым степени огнестойкости и классу конструктивной пожарной опасности сооружений и строений;

– применением первичных средств пожаротушения.

Ограничение распространения пожара за пределы очага достигается применением устройств аварийного отключения и переключение установок и коммуникаций при пожаре.

Мероприятия по созданию систем предотвращения пожаров и систему противопожарной защиты реализуются при проектировании каждого жилого дома и общественного здания.

1.9. Мероприятия по охране окружающей среды

Раздел охраны окружающей среды разрабатывается на всех стадиях территориального планирования и в документации по планировке территории с целью обеспечения устойчивого развития и экологической безопасности территории и населения на основе информации о природно-климатических, ландшафтных, геологических, гидрологических и экологических условиях, а также антропогенных изменениях природной среды в процессе хозяйственной деятельности.

При проектировании необходимо соблюдение требований Федерального закона от 10.01.2002 № 7-ФЗ «Об охране окружающей среды», Федерального

Изм. № подл.	Подпись и дата	Взам. инв. №

Изм.	Кодуч.	Лист	№ док.	Подпись	Дата	45/VI.2023-03.01-ППТ	Лист
							28

– организованное обращение с отходами, образующимися при строительстве, оборудование спецплощадок хранения;

– комплексная уборка и благоустройство участка строительства.

С целью предотвращения и исключения загрязнения и истощения подземных и поверхностных вод проектными решениями должны быть предусмотрены следующие мероприятия:

– организованный отвод хозяйственно-бытовых сточных вод от объектов;

– тщательная заделка и герметизация стыков между трубами и конструкциями колодцев;

– усиленная гидроизоляция всех конструкций и элементов сооружений систем водоснабжения и водоотведения.

Охрана растительного мира предусматривает осуществление комплекса мероприятий, направленных на сохранение пространственного, видового, популяционного и ценотического разнообразия и целостности объектов растительного мира, охрану условий их местопроизрастания, сохранение от уничтожения, повреждения, защиту от вредителей и болезней, а также не истощаемое использование.

1.10. Основные технико-экономические показатели проекта планировки территории

Основные технико-экономические показатели проекта планировки территории приведены в таблице 6.

Таблица 6

№ п/п	Наименование показателей	Единица измерения	Современное состояние	Расчетный срок
1	ТЕРРИТОРИЯ			
1.1	Территория в границах проекта планировки, в том числе:	га	33,19	33,19
1.1.1	Рекреационная зона	га	17,29	9,60
1.1.2	Зона жилой застройки, в том числе	га	8,26	9,44
1.1.2.1	Среднеэтажной застройки	га	7,22	7,22
1.1.2.2	Застройки индивидуальными жилыми домами	га	1,04	2,22
1.1.3	Общественно-деловая зона	га	2,91	3,82

Взам. инв. №	
Подпись и дата	
Инв. № подл.	

1.1.4	Зона инженерной и транспортной инфраструктуры	га	5,14	10,33
1.2	Коэффициент застройки	%	0,52	4,34
1.3	Коэффициент плотности застройки		0,03	0,13
2	НАСЕЛЕНИЕ			
2.1	Численность населения в том числе:	чел.	259	1391
2.1.1	Численность населения нового жилого фонда среднеэтажной застройки		-	1036
2.1.2	Численность населения нового жилого фонда индивидуальной застройки		-	96
2.3	Плотность населения	чел./га	7	41
3	ЖИЛИЩНЫЙ ФОНД			
3.1	Общая площадь жилых домов, в том числе:	кв. м	5893,2	32773,2
3.1.1	Индивидуальная жилая застройка	кв. м	-	5400
3.1.2	Малоэтажная многоквартирная жилая застройка 1-4 этажей	кв. м	-	-
3.1.3	Среднеэтажная многоквартирная застройка 5-8 этажей	кв. м	5893,2	21480
3.1.4	Многоэтажная многоквартирная застройка 9 этажей и выше	кв. м	-	-
3.2	Средняя этажность застройки	этаж	5	1-5
4	ОБЪЕКТЫ СОЦИАЛЬНОГО И КУЛЬТУРНО-БЫТОВОГО ОБСЛУЖИВАНИЯ НАСЕЛЕНИЯ			
4.1	Объекты общественного питания	кв. м	-	182
4.2	Объекты торговли	кв. м	-	822
4.3	Объекты образования	кв. м	-	3703
4.7	Спортивные сооружения	кв. м	-	1341
4.10	Гостиницы	кв. м	4052,8	4052,8
5	ТРАНСПОРТНАЯ ИНФРАСТРУКТУРА			
5.1	Протяженность улично-дорожной сети	км		
5.2	Стоянки для хранения легковых автомобилей, в том числе:	маш.- мест	68	
5.2.1	для среднеэтажной застройки		49	
5.2.2	приобъектные парковки		19	
6	КОММУНАЛЬНАЯ ИНФРАСТРУКТУРА ТЕРРИТОРИИ			
6.1	Водоснабжение	м.куб./сут	-	205,55
6.2	Водоотведение	м.куб./сут	-	200,75
6.3	Газоснабжение	м.куб./год	-	356,58
6.4	Электроснабжение	кВт	-	1068,6

Изм. № подл.	Подпись и дата	Взам. инв. №

Изм.	Кодуч.	Лист	№ док.	Подпись	Дата	45/VI.2023-03.01-ППТ	Лист
							31

Раздел 3. Положение об очередности планируемого развития территории.

Проектом предусматривается освоение территории в три очереди строительства.

1 очередь – строительство проектируемых жилых зданий;

2 очередь – строительство социальных объектов и объектов обслуживания населения.

Первым этапом в каждой очереди строительства проводятся мероприятия по реконструкции и строительству сетей и объектов инженерно-технического обеспечения территории.

Инв. № подл.	Подпись и дата	Взам. инв. №							Лист
Изм.	Кодуч.	Лист	№ док.	Подпись	Дата	45/VI.2023-03.01-ПШТ			32